



**Powiatowy program
działań na rzecz osób niepełnosprawnych
w Powiecie Wałbrzyskim**

na lata 2004 - 2008

Wałbrzych, marzec 2004 r.

Opracowany przez: Powiatowe Centrum Pomocy Rodzinie
w Wałbrzychu

Spis treści:

1. Wprowadzenie.
2. Wstępna diagnoza sytuacji osób niepełnosprawnych w powiecie wałbrzyskim,
 - Dane statystyczne
 - Analiza środków PFRON wydatkowanych w powiecie wałbrzyskim w latach 1999-2003,
3. Program działań na rzecz niepełnosprawnych.
4. Podsumowanie.

Infrastruktura w zakresie wspierania osób niepełnosprawnych.

Załączniki:

1. Instytucje powiatowe i gminne
2. Organizacje pozarządowe

Podstawa prawna opracowania:

Art. 35a, ust. 1, ustawy z dnia 27 sierpnia 1997 r. o rehabilitacji zawodowej i społecznej osób niepełnosprawnych (Dz. U. Nr 123, poz. 776 z późn. zm)

Obszary programu:

- rehabilitacja zawodowa osób niepełnosprawnych
- rehabilitacja społeczna osób niepełnosprawnych
- przestrzeganie praw osób niepełnosprawnych

Adresaci programu:

Osoby niepełnosprawne i ich rodziny z terenu powiatu wałbrzyskiego

Koordinator programu:

Powiatowe Centrum Pomocy Rodzinie w Wałbrzychu

Partnerzy

Spółeczna Rada ds. Osób Niepełnosprawnych
Państwowy Fundusz Rehabilitacji Osób Niepełnosprawnych
Organizacje pozarządowe z terenu Powiatu
Powiatowy Urząd Pracy w Wałbrzychu
Urząd Marszałkowski Województwa Dolnośląskiego we Wrocławiu
Gmina Wałbrzych
Gmina Walim
Gmina Stare Bogaczowice
Gmina Głuszycza
Gmina Boguszów Gorce
Gmina Szczawno Zdrój
Gmina Mieroszów
Gmina Jedlina Zdrój
Gmina Czarny Bór
Ośrodki Pomocy Społecznej z 9 gmin powiatu:

Cel realizacji programu.

Celem realizacji programu jest osiągnięcie stanu możliwie pełnego uczestnictwa osób niepełnosprawnych w życiu społecznym i zawodowym.

Sposób realizacji.

Stworzenie nowoczesnego systemu wsparcia dla osób niepełnosprawnych i ich rodzin z terenu powiatu wałbrzyskiego, przy czynnym udziale samych niepełnosprawnych, ich rodzin i organizacji pozarządowych.

Wprowadzenie

Powiat wałbrzyski tworzy 9 gmin.: Wałbrzych – jako naturalna „stolica” powiatu, gminy miejskie: Boguszów Gorce, Jedlina Zdrój, Szczano Zdrój, gminy miejsko - wiejskie: Głuszycza, Mieroszów, gminy wiejskie: Walim, Czarny Bór, Stare Bogaczowice

Na skutek połączenia 1 stycznia 2003 r. dwóch powiatów: „ziemskiego” i „grodzkiego” powiat Wałbrzyski jest obecnie jednym z największych powiatów w Polsce, z liczbą 189 463 mieszkańców, z czego 38 415 stanowią osoby niepełnosprawne. Z najnowszych danych GUS wynika, że podczas kiedy udział osób niepełnosprawnych w całej populacji województwa dolnośląskiego wynosi 15 %, to niepełnosprawni w powiecie wałbrzyskim stanowią 20 %.

W historycznym ujęciu gospodarka obszaru powiatu związana była głównie z kopalnictwem węgla kamiennego, barytu i kamieni budowlanych oraz przemysłem włókienniczym. Na początku lat 90-tych XX w. na obszarze powiatu wałbrzyskiego rozpoczęła się stopniowa likwidacja kopalń węgla i restrukturyzacja pozostałych branż przemysłu, aż do całkowitej likwidacji, co w zasadniczy sposób zmieniło aktualny obraz gospodarki tego obszaru. Należy pamiętać, iż z przemysłem wydobywczym było związane

ponad 30% społeczeństwa powiatu. Sytuacja na rynku pracy jest bardzo trudna ponieważ nie udało się odtworzyć wystarczającej liczby miejsc pracy w innych sektorach gospodarki.

Od stycznia 2003 r., czyli od połączenia powiatów przeprowadzono liczne spotkania i indywidualne rozmowy z przedstawicielami środowiska osób niepełnosprawnych. W lipcu 2003 r. Starosta Wałbrzyski powołał Powiatową Społeczną Radę ds. Osób Niepełnosprawnych w skład, której wchodzi przedstawiciele organizacji pozarządowych działających na rzecz niepełnosprawnych oraz samorządów terytorialnych na terenie powiatu. W skład Rady zgodnie ustawą wchodzi jedynie pięciu przedstawicieli, nie można więc wybrać przedstawicieli wszystkich organizacji, ale wybrani reprezentują środowisko osób z dysfunkcją: wzroku, słuchu, ruchu oraz osób z zaburzeniami psychicznymi, w tym dzieci, jest również reprezentant największego samorządu – miasta Wałbrzycha, członkowie Rady reprezentują całe środowisko niepełnosprawnych. Rada opiniuje akty prawne dotyczące osób niepełnosprawnych oraz inspiruje działania w zakresie zaspokajania ich potrzeb. W związku z przystąpieniem do opracowywania Programu zwrócono się do Przewodniczącej Rady o zgłoszenie propozycji do tworzonego Programu. Po konsultacjach z przedstawicielami środowiska Rada przekazała propozycje, które w szerokim zakresie zostały uwzględnione w niniejszym opracowaniu.

Pierwszym krokiem przy tworzeniu planu działań winno być zdiagnozowanie sytuacji osób niepełnosprawnych, wstępną diagnozę przeprowadzono na podstawie dostępnych danych statystycznych, natomiast w Programie ujęto również potrzebę kompleksowego zbadania potrzeb na podstawie przygotowanych ankiet i opracowanie Baza danych o osobach niepełnosprawnych na terenie powiatu wałbrzyskiego.

Osoby niepełnosprawne w powiecie wałbrzyskim – wstępna diagnoza.

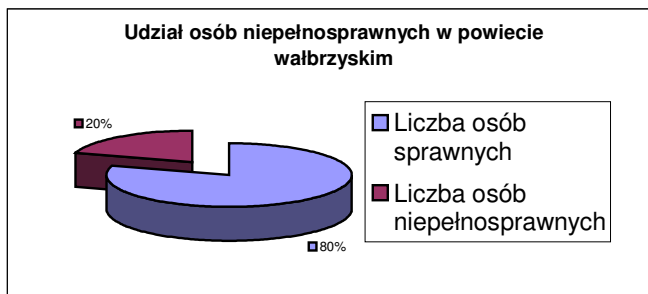
Liczba osób niepełnosprawnych jest trudna do oszacowania, gdyż ulega ciągłym wahaniom. Aktualnie posiadamy w miarę dokładne dane dzięki narodowemu spisowi powszechnemu przeprowadzonemu w roku 2002 według, którego na terenie powiatu wałbrzyskiego jest 38 415 osób niepełnosprawnych o różnym stopniu niepełnosprawności od lekkiego poprzez umiarkowany do znacznego.

Wyszczególnienie	województwo dolnośląskie	powiat wałbrzyski
Liczba mieszkańców	2 904 694	Powiat 189 463 w tym Wałbrzych 129 724 pozostałe gminy 59 739
Liczba osób niepełnosprawnych	435 846	Powiat 38 415 w tym Wałbrzych 27 207 pozostałe gminy 11 208
Wskaźnik osób niepełnosprawnych	15%	Powiat 20,27% w tym Wałbrzych 21,99% pozostałe gminy 18,76%

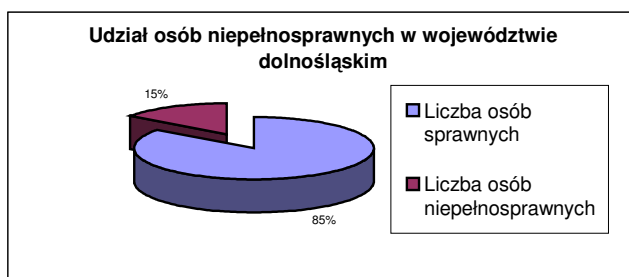
Rys. 1. Źródło, Rocznik Statystyczny Województwa Dolnośląskiego z 2003 roku. – Aneks - dane narodowego spisu powszechnego ludności i mieszkań 2002 r., opracowanie PCPR w Wałbrzychu.

W stosunku do ogólnej liczby mieszkańców w powiecie wałbrzyskim udział niepełnosprawnych wynosi 20 %, a w mieście Wałbrzychu nawet 22 %, podczas kiedy w województwie dolnośląskim wynosi 15 %. Tak wysoki stan niepełnosprawności spowodowany jest kilkoma czynnikami. Dominującą gałęzią przemysłu na teren powiatu przez wiele lat było górnictwo, którego pracownicy narażeni byli na urazy, wypadki oraz zapadalność na choroby zawodowe takie jak pylica i krzemica. Od momentu likwidacji górnictwa i innych gałęzi przemysłu jedną z metod zapobiegania bezrobociu stało się odchodzenie na renty inwalidzkie, nie znaczy to, że pracownicy nie są niepełnosprawni, ale

ze względu na brak możliwości zatrudnienia częściej szukają możliwości zapewnienia bytu w taki sposób.

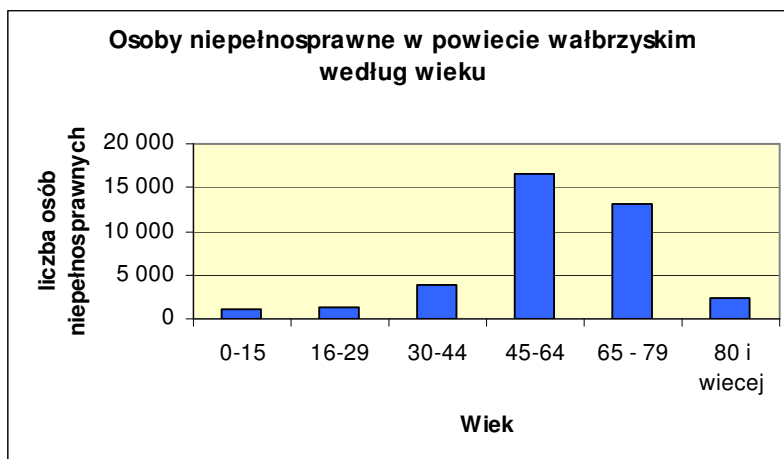


Rys. 2. Źródło, Rocznik Statystyczny Województwa Dolnośląskiego z 2003 roku. – Aneks - dane narodowego spisu powszechnego ludności i mieszkań 2002 r. Opracowanie PCPR w Wałbrzychu.



Rys. 3. Źródło, Rocznik Statystyczny Województwa Dolnośląskiego z 2003 roku. – Aneks - dane narodowego spisu powszechnego ludności i mieszkań 2002 r., opracowanie PCPR w Wałbrzychu.

Wśród niepełnosprawnych ponad połowę, ok. 54 % stanowią kobiety, odsetek kobiet wśród niepełnosprawnych do 64 roku życia jest mniejszy niż mężczyzn, natomiast od 65 roku życia wyrównuje się, a następnie wzrasta w stosunku do mężczyzn. Wśród niepełnosprawnych 55 % stanowią osoby w wieku produkcyjnym (ok. 21 000).



Rys. 4. Źródło, Rocznik Statystyczny Województwa Dolnośląskiego z 2003 roku. – Aneks - dane narodowego spisu powszechnego ludności i mieszkań 2002 r. opracowanie PCPR w Wałbrzychu.

Ludność powiatu według niektórych wybranych głównych źródeł utrzymania:

Według danych spisu powszechnego jako główne źródło utrzymania 19 867 mieszkańców powiatu podaje rentę z tytułu niezdolności do pracy, a 2 696 osób zasiłek z pomocy społecznej.

Powiat wałbrzyski w tym:	Główne źródło utrzymania z:			
	Pracy	Renty z tytułu niezdolności do pracy	Zasiłku z pomocy społecznej	Na utrzymaniu innych osób
Miasto Wałbrzych	34 071	13 996	1 762	46 284
Pozostałe gminy	14 777	5 871	934	22 808
Razem	48 848	19 867	2 696	69 092

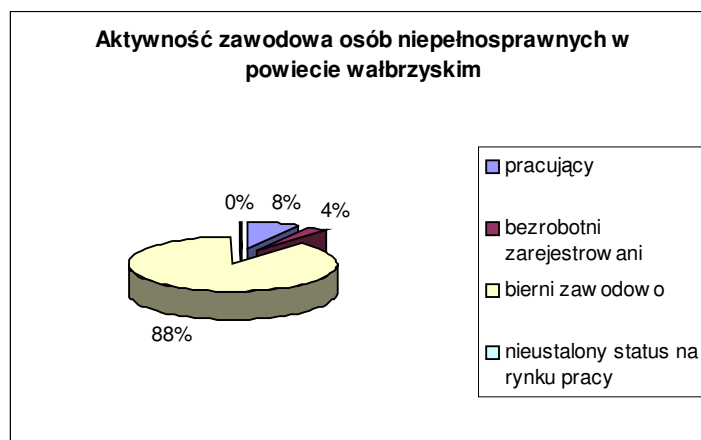
Rys. 5. Źródło, Rocznik Statystyczny Województwa Dolnośląskiego z 2003 roku. – Aneks - dane narodowego spisu powszechnego ludności i mieszkań 2002 r., opracowanie PCPR w Wałbrzychu.

Aktywność zawodowa osób niepełnosprawnych w powiecie wałbrzyskim.

Powiat wałbrzyski w tym:	Ogółem	Aktywni zawodowo			Bierni zawodowo	Nieustalony status na rynku pracy
		razem	pracujący	bezrobotni		
Miasto Wałbrzych	23 919	2 914	1 925	989	20 961	44
Pozostałe gminy	9 562	986	750	236	8 554	22
Razem	33 481	3 900	2 675	1 225	29 515	66

Rys. 6. Źródło, Rocznik Statystyczny Województwa Dolnośląskiego z 2003 roku. – Aneks - dane narodowego spisu powszechnego ludności i mieszkań 2002 r., opracowanie PCPR w Wałbrzychu.

Aktywność zawodowa osób niepełnosprawnych w powiecie wałbrzyskim jest niska, zaledwie 8 % osób pracuje zawodowo, a 88 % jest biernych zawodowo. Wśród niepełnosprawnych Dolnoślązaków pracuje 12 %, a 84 % jest biernych zawodowo.



Rys. 7. Źródło, Rocznik Statystyczny Województwa Dolnośląskiego z 2003 roku. – Aneks - dane narodowego spisu powszechnego ludności i mieszkań 2002 r. , opracowanie PCPR w Wałbrzychu.

W latach 1999 – 2003 można zaobserwować wzrost liczby zarejestrowanych niepełnosprawnych, mimo to zaledwie 4 % osób niepełnosprawnych w obu populacjach mieszkańców zarówno powiatu jak i województwa stanowią osoby zarejestrowane jako bezrobotne. Wielu niepełnosprawnych jednak w ogóle nie decyduje się na rejestrację w PUP, gdyż nie wierzy w znalezienie zatrudnienia bądź nie czują się na siłach na podjęcie pracy.

Osoby niepełnosprawne zarejestrowane w Powiatowym Urzędzie Pracy w Wałbrzychu.

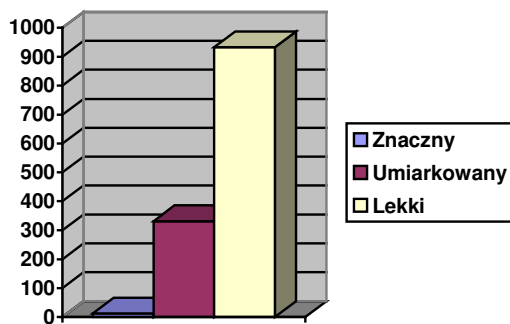
Lata	1999	2000	2001	2002	2003
Liczba osób niepełnosprawnych zarejestrowanych w PUP jako bezrobotne	248	301	416	437	621
Liczba osób niepełnosprawnych zarejestrowanych w PUP jako poszukujące pracy	bd	bd	231	226	194
Razem			647	663	815

Rys.. 8. Źródło – dane statystyczne PUP w Wałbrzychu

Wzrasta jednak systematycznie liczba osób niepełnosprawnych szkolonych przez Powiatowy Urząd Pracy z 48 osób w roku 2000 do 88 osób w roku 2003, co świadczy

Osoby niepełnosprawne zatrudnione w Zakładach Pracy Chronionej na terenie powiatu wałbrzyskiego:

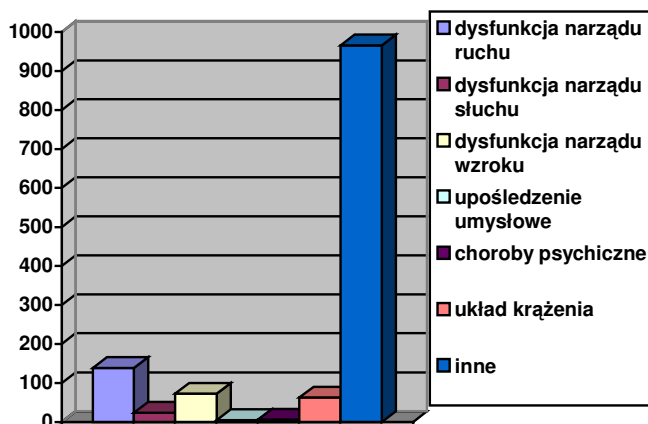
ze względu na stopień niepełnosprawności



Rys. 9. Źródło, opracowanie własne PCPR w Wałbrzychu.

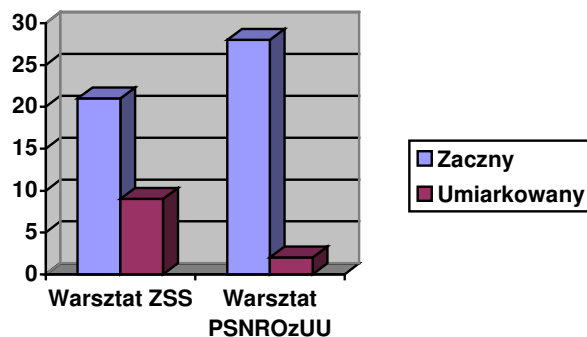
Z analizy danych dotyczących zakładów pracy chronionej wynika, że zdecydowana większość osób tam zatrudnionych stanowią niepełnosprawni z lekkim stopniem niepełnosprawności, natomiast osoby ze znacznym stopniem stanowią znikomy procent. Analizując natomiast rodzaj niepełnosprawności z jakim zatrudnieni zostali pracownicy wynika, że większość nie stanowią niepełnosprawni ruchu, słuchu, czy wzroku lecz niepełnosprawni z powodów innych, schorzeń np. układu trawiennego.

b. ze względu na rodzaj dysfunkcji



Rys. 10. Źródło, Źródło, opracowanie własne PCPR w Wałbrzychu.

Uczestnicy Warsztatów Terapii Zajęciowej ze względu na stopień niepełnosprawności



Rys. 11. Źródło, Sprawozdanie WTZ za rok 2003, opracowanie PCPR w Wałbrzychu.

W dwóch istniejących na terenie powiatu warsztatach terapii zajęciowej, których zadaniem jest między innymi przygotowanie osób niepełnosprawnych do podjęcia zatrudnienia przebywają głównie osoby ze znacznym stopniem niepełnosprawności.

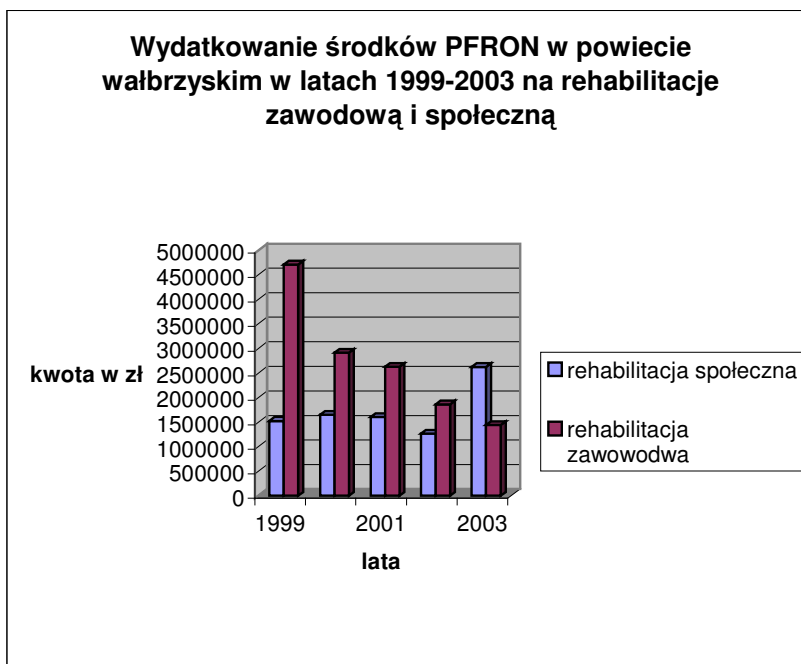
Charakterystykę instytucji powiatowych i gminnych działających na rzecz osób niepełnosprawnych przedstawia załącznik Nr 1 do niniejszego Programu.

Na terenie powiatu istnieje kilkadziesiąt organizacji pozarządowych działających na rzecz osób niepełnosprawnych. Głównym celem tych organizacji jest opracowywanie i wdrażanie programów wspierania niepełnosprawnych i ich rodzin, działanie na rzecz samopomocy oraz współpraca z jednostkami samorządu terytorialnego. Wykaz organizacji działających aktywnie na terenie powiatu przedstawia załącznik Nr 2 do Programu.

Lp	Rodzaj zadania	Rok									
		1999		2000		2001		2002		2003	
		Liczba osób	kwota w zł	Liczba osób	kwota w zł	Liczba osób	kwota w zł	Liczba osób	kwota w zł	Liczba osób	kwota w zł
1	Dofinansowanie uczestnictwa osób niepełnosprawnych i ich opiekunów w turnusach rehab.	809	418 080	904	412 869	765	379 194	625	281 773	887	449 457
2	Dofinansowanie zakupu przedmiotów ortopedycznych, środków pomocniczych i sprzętu rehabilitacyjnego (w tym program celowy "Drogowskaz")	306	117 814	433	193 623	336	196 338	266	117 986	401	235 696
3	Dofinansowanie likwidacji barier architektonicznych, w komunikowaniu się i technicznych	81	260 446	104	196 419	71	177 794			346	994 671
	w tym: bariery architektoniczne	22	223 851	29	163 305	20	152 019			77	667 292
4	Dofinansowanie sportu, kultury, rekreacji i turystyki								18 184		94 998
5	Dofinansowanie kosztów działalności warsztatów terapii zajęciowej	60	726 000	60	844 560	60	844 560	60	844 560	60	844 560
Razem rehabilitacja społeczna		1 256	1 522 340	1 501	1 647 471	1 232	1 597 886	951	1 262 503	1 694	2 619 382
1	Utworzenie nowych miejsc pracy – koszt wyposażenia	149	2 803 925	46	765 272	56	913 235	18	460 767	22	644 591
2	Refundacja wynagrodzeń i składek ZUS	181	1 557 838	306	1 871 241	344	1 502 770	275	1 253 421	147	665 230
3	Pożyczki na rozpoczęcie działalności gospodarczej	16	346 379	11	241 900	7	182 299	5	120 000	2	40 000
4	Finansowanie kosztów szkoleń organizowanych przez Powiatowy Urząd Pracy			48	32 834	36	25 164	37	25 830	88	88 941
Razem rehabilitacja zawodowa		346	4 708 142	411	2 911 247	443	2 623 468	335	1 860 018	259	1 438 762
Razem rehabilitacja społeczna i zawodowa		1 602	6 230 482	1 912	4 558 718	1 675	4 221 354	1 286	3 122 521	1 953	4 058 144

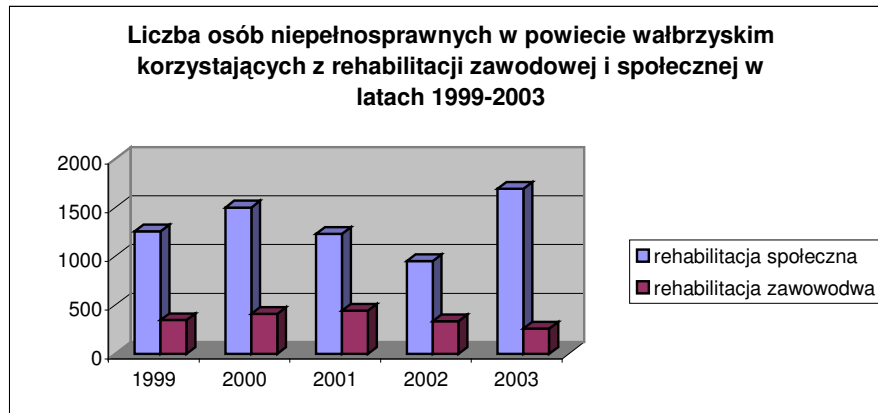
Analiza środków PFRON wydatkowanych w powiecie wałbrzyskim w latach 1999 – 2003.

Z analizy opracowania sporządzonego przez PCPR na podstawie sprawozdań zbiorczych (miasta Wałbrzycha oraz powiatu „ziemskiego”) z wydatkowanych na zadania powiatowe środków Państwowego Funduszu Rehabilitacji Osób Niepełnosprawnych za lata 1999 – 2003 wynika, że łączna kwota przyznana zgodnie z algorytmem ulegała w tym okresie znacznym wahaniom. Największą kwotę ponad 6 mln zł otrzymaliśmy w roku 1999, zaraz po powstaniu powiatów, najmniejszą niewiele ponad 3 mln zł w roku 2002. W tym czasie wydatki na rehabilitację zawodową ulegały zmniejszeniu (od 4,7 mln zł do zaledwie 1,4 mln zł, natomiast wydatki na rehabilitację społeczną ulegały systematycznemu wzrostowi od 1,5 mln zł do 2,6 mln zł. Sytuacja taka spowodowana jest faktem, że od roku 2003 zlikwidowano faktycznie tworzenie miejsc pracy dla osób niepełnosprawnych w ramach środków przyznawanych powiatom zgodnie z algorytmem. Natomiast powiat nasz otrzymał dodatkowe fundusze na tworzenie miejsc pracy w ramach „Programu wyrównywania różnic pomiędzy regionami” w roku ubiegłym w kwocie 572 785 zł. Powiat wałbrzyski znajduje się w wykazie powiatów, które mogą korzystać przez okres trwania programu obszar C – z możliwości tworzenia miejsc pracy dla osób niepełnosprawnych.



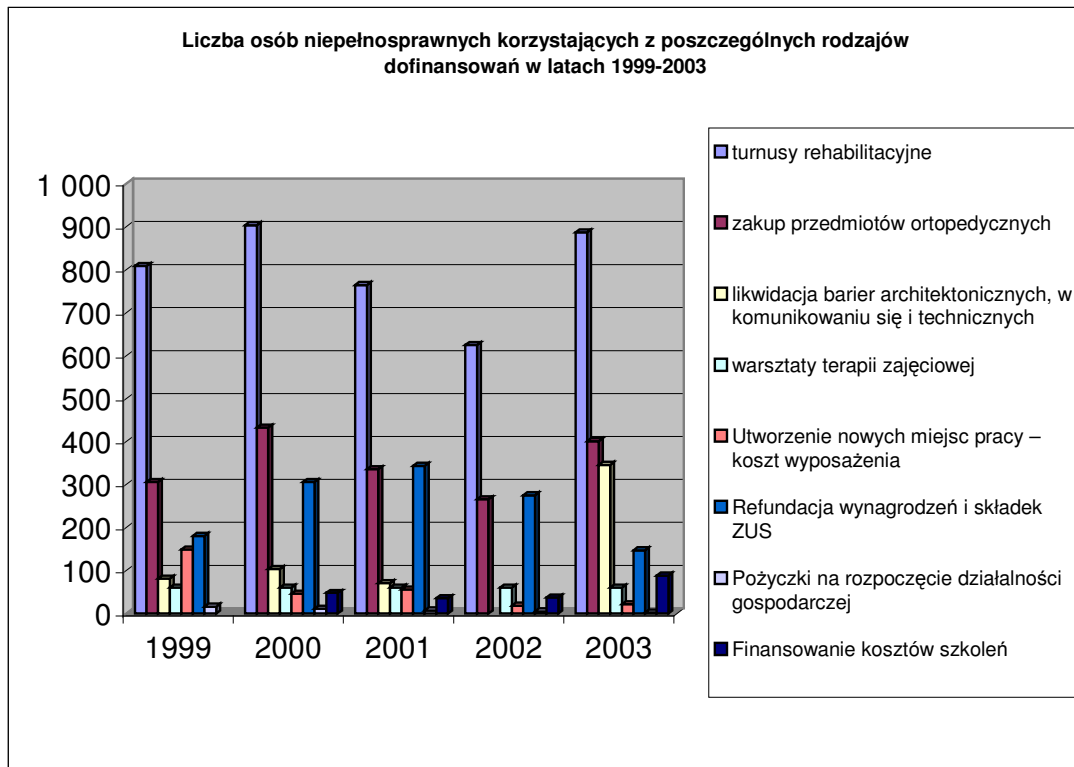
Rys. 13. Źródło, sprawozdania z wydatkowania środków PFRON, pracowanie PCPR w Wałbrzychu.

Ze względu na zmiany w wysokości środków finansowych wzrosła liczba osób korzystających z dofinansowania zadań w ramach rehabilitacji społecznej, a zmalała korzystających z rehabilitacji zawodowej.



Rys. 14. Źródło, sprawozdania z wydatkowania środków PFRON, pracowanie PCPR w Wałbrzychu.

Zmiany zaobserwowano w zakresie liczby osób niepełnosprawnych korzystających z poszczególnych rodzajów zadań realizowanych przez powiat. Przede wszystkim istotny wzrost liczby osób, którym dofinansowano likwidację barier w roku 2003.



Rys.15. Źródło, sprawozdania z wydatkowania środków PFRON, pracowanie PCPR w Wałbrzychu.

Program działań na rzecz osób niepełnosprawnych w powiecie wałbrzyskim

Oczekiwane rezultaty:

- wyrównywanie szans życiowych osób niepełnosprawnych
- ograniczenie lub eliminacja skutków niepełnosprawności,
- stworzenie warunków do samodzielnego życia w środowisku,
- integracja osób niepełnosprawnych ze środowiskiem lokalnym,
- wspieranie rodzin osób niepełnosprawnych,
- ułatwienie osobom niepełnosprawnym dostępu do służby zdrowia, edukacji i możliwości korzystania z dóbr kultury,
- rozwijanie zainteresowań i uzdolnień,
- popularyzacja dorobku artystycznego i umiejętności osób niepełnosprawnych.

Sposób realizacji

- umożliwienie osobom niepełnosprawnym swobodnego dostępu do budynków użyteczności publicznej oraz swobodnego poruszania się we własnym mieszkaniu,
- zintensyfikowanie współpracy samorządów terytorialnych i organizacji pozarządowych,
- pobudzanie aktywności niepełnosprawnych i ich rodzin do samopomocy.

Rehabilitacja społeczna

1. Systematyczna likwidacja barier architektonicznych:

✓ w powiatowych obiektach użyteczności publicznej (siedziba Starostwa, PCPR, dom pomocy społecznej, szkoły i inne placówki) poprzez:

- budowę podjazdów, pochylni i wejść do budynków,
- montaż wind, podnośników, dźwigów i platform schodowych,
- dostosowanie pomieszczeń higieniczno – sanitarnych dla osób niepełnosprawnych

✓ w miejscu zamieszkania osób niepełnosprawny poprzez:

- dofinansowanie likwidacji barier architektonicznych w związku z indywidualnymi potrzebami osób niepełnosprawnych.

2. Likwidacja barier w komunikowaniu się poprzez:

- ✓ dofinansowanie likwidacji barier w komunikowaniu się w związku z indywidualnymi potrzebami osób niepełnosprawnych

- ✓ montaż sygnalizacji dźwiękowej na przejściach dla pieszych posiadających sygnalizację świetlną,
- ✓ likwidacja krawężników i zróżnicowanie faktury nawierzchni na przejściach dla pieszych w głównych ciągach komunikacyjnych,
- ✓ wyznaczenie i oznakowanie miejsc postojowych dla pojazdów osób niepełnosprawnych na obszarach zurbanizowanych,
- ✓ dofinansowanie do zakupu środków transportu do przewozu osób niepełnosprawnych poprzez uczestnictwo w „Programie wyrównywania różnic między regionami” – obszar D - dofinansowanie zakupu środków transportu,

Realizator zadania: Starostwo Powiatowe, PFRON, Gminy, PCPR,

Termin realizacji zadania: zadanie o charakterze ciągłym,

3. Likwidacja barier technicznych poprzez:

dofinansowanie likwidacji barier technicznych w mieszkaniu osoby niepełnosprawnej w celu umożliwienia samodzielnej egzystencji.

Realizator zadania: PFRON, PCPR,

Termin realizacji zadania: zadanie o charakterze ciągłym,

4. Zaopatrzenie w przedmioty ortopedyczne i środki pomocnicze, a także w sprzęt rehabilitacyjny.

- ✓ pomoc niepełnosprawnym w zakresie udziału własnego osób, które uzyskały limit Narodowego Funduszu Zdrowia na zakup przedmiotów ortopedycznych środków pomocniczych lub sprzętu rehabilitacyjnego, poprzez opłacanie lub zwrot udziału własnego poniesionego przez osobę niepełnosprawną po spełnieniu odpowiednich warunków.
- ✓ dofinansowanie sprzętu rehabilitacyjnego dla organizacji pozarządowych działających w zakresie rehabilitacji,
- ✓ wspieranie idei utworzenia wypożyczalni sprzętu rehabilitacyjnego,

Realizator zadania: Powiatowe Centrum Pomocy Rodzinie, PFRON, organizacje pozarządowe,

Termin realizacji: zadanie o charakterze ciągłym,

5. Dofinansowanie uczestnictwa w turnusach rehabilitacyjnych osób niepełnosprawnych i ich opiekunów.

Realizator zadania: Powiatowe Centrum Pomocy Rodzinie, PERON,

Termin realizacji: zadanie o charakterze ciągłym,

6. Prowadzenie i finansowanie Warsztatów Terapii Zajęciowej

- ✓ Prowadzone są dwa warsztaty: przy Zespole Szkół Specjalnych oraz przy Polskim Stowarzyszeniu na Rzecz Osób z Upośledzeniem Umysłowym koło w Wałbrzychu.

Realizator zadania: Organizacje prowadzące warsztaty, Powiatowe Centrum Pomocy Rodzinie, PFRON,

Termin realizacji: zadanie o charakterze ciągłym,

Utworzenie Warsztatu Terapii Zajęciowej przy Stowarzyszeniu Dzieci i Rodzin Zasadniczej Szkoły Zawodowej w Wałbrzychu.

W związku ze zgłaszanymi potrzebami objęcia osób dorosłych niepełnosprawnych terapią zajęciową istnieje potrzeba utworzenia kolejnego warsztatu terapii zajęciowej. W celu realizacji warsztatu należy pozyskać pomieszczenia możliwe do adaptacji na ten cel, dokonać remontu (zlikwidować bariery architektoniczne) i wyposażyć w odpowiedni sprzęt.

Realizator zadania: Stowarzyszenie Dzieci i Rodzin Zasadniczej Szkoły Zawodowej w Wałbrzychu, Powiatowe Centrum Pomocy Rodzinie, PFRON,

Termin realizacji zadania: 2004 r.,

W ramach dofinansowania sportu, kultury, turystyki i rekreacji osób niepełnosprawnych.

7. Organizowanie imprez kulturalnych, sportowych i rekreacyjnych.

Realizator zadania: PCPR, Społeczna Rada, organizacje pozarządowe

Termin realizacji zadania: 2004 r., kolejne lata

8. Organizowanie „Forum niepełnosprawnych”.

- ✓ Spotkanie szerokiej reprezentacji osób niepełnosprawnych z władzami samorządowymi i organizacjami NGO's działającymi na rzecz niepełnosprawnych.

Realizator zadania: PCPR, Społeczna Rada, Starostwo Powiatowe

Termin realizacji zadania: 2004 r., kolejne lata

9. Utworzenie „Punktu wczesnej interwencji” dla osób niepełnosprawnych.

✓ opracowanie systemu i metod wczesnej prewencji kryzysów dotyczących osoby niepełnosprawne i ich rodziny.

- poradnictwo oraz konsultacje specjalistyczne
- terapia indywidualna oraz grupowa,
- rozwiązywanie problemów i konfliktów poprzez grupy wsparcia.

Realizator zadania: Organizacje pozarządowe, PCPR,

Termin realizacji zadania: 2004 r.

Prowadzenie „Punktu wczesnej interwencji” dla osób niepełnosprawnych - zadanie o charakterze ciągłym

10. Organizowanie Dolnośląskiej Olimpiady Pływackiej Osób z Niepełnosprawnością Intelktualną.

Olimpiada organizowana jest corocznie przez Warsztaty Terapii Zajęciowej przy Polskim Stowarzyszeniu Osób z Upośledzeniem Umysłowym koło w Wałbrzychu. Uczestnikami olimpiady są członkowie stowarzyszenia oraz uczestnicy WTZ z powiatu wałbrzyskiego i całego Dolnego Śląska oraz Opolszczyzny.

Realizator zadania: Warsztaty Terapii Zajęciowej przy Polskim Stowarzyszeniu na Rzecz Osób z Upośledzeniem Umysłowym,

Termin realizacji zadania: zadanie o charakterze ciągłym,

11. Organizowanie wystawy prac artystycznych dzieci i młodzieży niepełnosprawnej.

Impreza organizowana przez Zespół Szkół Integracyjnych w Wałbrzychu prezentująca dorobek artystyczny dzieci i młodzieży niepełnosprawnej.

Realizator zadania: Zespół Szkół Integracyjnych w Wałbrzychu,

Termin realizacji zadania: 2004 r. i lata kolejne,

12. Obchody Europejskiego Dnia Godności Osób Niepełnosprawnych.

Dzień Godności Osób Niepełnosprawnych ma charakter imprezy integracyjnej z lokalną społecznością. Planowany jest koncert, wystawa prac, kiermasz prac wykonywanych w pracowniach ceramicznej, rękodzielniczej, ogrodnicza, stolarska i plastycznej przez uczestników Warsztatów Terapii Zajęciowej.

Realizator zadania: Warsztaty Terapii Zajęciowej przy Polskim Stowarzyszeniu na Rzecz Osób z Upośledzeniem Umysłowym,

Termin realizacji zadania: 2004 r. i kolejne lata,

13. Przeprowadzenie szkolenia języka migowego dla urzędników, osób pracujących z niepełnosprawnymi oraz dla rodziców dzieci głuchych i niedosłyszących.

Realizator zadania: PCPR, Polski Związek Głuchych,

Termin realizacji zadania: 2004 r.

14. Doposażenie biblioteki w książki w języku Braille'a oraz nagrania „książek mówionych”.

Realizator zadania: PCPR, Polski Związek Niewidomych,

Termin realizacji zadania: 2004 r.

15. Wspieranie idei utworzenia punktu leczenia zębów pod narkozą dla osób niepełnosprawnych, których tradycyjne leczenie jest niemożliwe.

Realizator zadania: Starostwo Powiatowe, organizacje pozarządowe

Termin realizacji zadania: 2004 r.

16. Wspieranie utworzenia Ośrodka Rehabilitacyjno – Edukacyjno-Wychowawczego.

Ośrodek przeznaczony dla dzieci i młodzieży niepełnosprawnej ruchowo (przede wszystkim) skierowanej na indywidualny tok nauczania. Osoby przebywające w ośrodku będą pod stałą opieką nauczycieli przygotowanych do pracy z osobami niepełnosprawnymi oraz rehabilitantów przeprowadzających codzienną rehabilitację. Ośrodek o charakterze pobytu dziennego.

Realizator zadania: organizacja pozarządowa, samorząd gminny, Starostwo Powiatowe, PCPR,

Termin realizacji zadania: 2005 r.

17. Utworzenie ośrodka wsparcia dla osób z zaburzeniami psychicznymi.

Podstawowym celem ośrodka jest rehabilitacja osób niepełnosprawnych psychicznie chorych, a przede wszystkim poprawa ich funkcjonowania w społeczeństwie i powrót do wcześniej pełnionych ról społecznych. Uczestnikami placówki będą osoby dorosłe z zaburzeniami psychicznymi, Ośrodki tego typu finansowane są z budżetu państwa.

Realizator zadania: Wojewoda, Starostwo Powiatowe, PCPR,

Termin realizacji zadania: wrzesień 2004 r.

Prowadzenie (po uruchomieniu) ośrodka wsparcia dla osób zaburzeniami psychicznymi - zadanie o charakterze ciągłym.

18. Utworzenie ośrodka wsparcia dla osób niepełnosprawnych.

Realizator zadania: Starostwo Powiatowe, PCPR, organizacje pozarządowe,

Termin realizacji zadania: 2005 r.

Prowadzenie ośrodka wsparcia dla osób niepełnosprawnych
- zadanie o charakterze ciągłym,

19. Organizowanie mieszkań chronionych dla osób niepełnosprawnych intelektualnie.

Realizator zadania: Gminy, PCPR, Społeczna Rada, organizacje

Planowany termin realizacji: 2005 r.

Rehabilitacja zawodowa

Oczekiwane rezultaty:

ułatwienie zdobycia odpowiedniego zatrudnienia, zgodnie z zainteresowaniami i możliwościami psychofizycznymi osób niepełnosprawnych,
podniesienie poziomu kwalifikacji zawodowych,
rozszerzenie usług związanych z profesjonalnym pośrednictwem pracy dla osób niepełnosprawnych.

20. Wspieranie zatrudnienia osób niepełnosprawnych poprzez:

- ✓ dofinansowanie kosztów wyposażenia nowych miejsc pracy dla osób niepełnosprawnych poprzez uczestnictwo w „Programie wyrównywania różnic między regionami” – obszar C - tworzenie nowych miejsc pracy,

Realizator zadania: Starostwo Powiatowe, PCPR, Powiatowy Urząd Pracy,
Termin realizacji zadania: 2004 i lata następne

- ✓ refundację kosztów przystosowania miejsc pracy dla osób niepełnosprawnych,
- ✓ zwrot kosztów pracodawcom wynagrodzenia oraz składek na ubezpieczenie społeczne osób niepełnosprawnych na podstawie umów z lat poprzednich,

Realizator zadania: Starostwo Powiatowe, Powiatowy Urząd Pracy, PCPR,
Termin realizacji zadania: zadanie o charakterze ciągłym do wygaśnięcia umów.

21. Wspieranie prowadzenia działalności gospodarczej przez osoby niepełnosprawne poprzez:

- udzielanie pożyczek na rozpoczęcie działalności gospodarczej lub rolniczej,
- umarzanie pożyczek na rozpoczęcie działalności gospodarczej lub rolniczej,
- dofinansowanie do oprocentowania kredytu bankowego udzielonego na kontynuację działalności gospodarczej lub rolniczej.

Realizator zadania: Starostwo Powiatowe, PCPR, Powiatowy Urząd Pracy,
Termin realizacji zadania: zadanie o charakterze ciągłym.

22. Wspieranie działań mających na celu utworzenie Zakładu Aktywności Zawodowej.

Zakład Aktywności Zawodowej przeznaczony będzie dla osób niepełnosprawnych z orzeczonym stopniem niepełnosprawności, po zakończonym cyklu terapii w Warsztatach Terapii Zajęciowej.

Realizator zadania: Starostwo Powiatowe, PCPR, organizacje pozarządowe
Termin realizacji zadania: 2005 r.

23. Organizowanie szkoleń przygotowujących osoby niepełnosprawne do podjęcia zatrudnienia oraz rozpoczęcia działalności gospodarczej poprzez:

- wprowadzenie przez jednostki szkolące programów nauczania dla osób z różnego typu naruszeniem sprawności organizmu w zakresie narządu ruchu, wzroku, narządu mowy, słuchu,

- rozpowszechnianie informacji wśród pracodawców nt. usług świadczonych przez Powiatowy Urząd Pracy na rzecz niepełnosprawnych bezrobotnych i poszukujących pracy,
- szkolenie i przekwalifikowanie osób niepełnosprawnych bezrobotnych i poszukujących pracy,
- dofinansowanie szkoleń prowadzonych przez pracodawców dla pracowników niepełnosprawnych.

Realizator zadania: Powiatowy Urząd Pracy, PFRON,

Termin realizacji: zadanie o charakterze ciągłym.

24. Zorganizowanie giełdy pracy dla osób niepełnosprawnych w celu:

- rozpowszechniania informacji o osobach niepełnosprawnych poszukujących zatrudnienia oraz pracodawcach poszukujących pracowników,
- propagowania informacji wśród pracodawców o korzyściach wynikających z zatrudniania osób niepełnosprawnych.

Realizator zadania: Powiatowy Urząd Pracy, PERON,

Termin realizacji zadania: 2004 r. i kolejne lata.

25. Udział powiatu w zakresie programu aktywizacji zawodowej absolwentów niepełnosprawnych „Junior”.

Realizator zadania: Starostwo Powiatowe, PFRON, Gminy, PCPR,

Termin realizacji zadania: zadanie o charakterze ciągłym

W zakresie przestrzegania praw osób niepełnosprawnych.

Oczekiwane rezultaty:

- właściwy i pełny przepływ informacji na temat potrzeb i usług świadczonych na rzecz osób niepełnosprawnych,
- wykorzystanie potencjału tkwiącego w organizacjach pozarządowych i włączenie ich w budowanie i wdrażanie projektów na rzecz osób niepełnosprawnych,
- kształtowanie właściwych postaw wobec niepełnosprawności,
- ułatwienie dostępu do informacji na temat rodzajów i możliwości uzyskania pomocy,
- eliminacja lub ograniczenie skutków niepełnosprawności,
- wyjście rodzin z niepełnosprawnym dzieckiem z izolacji społecznej,

- podniesienie poziomu świadomości społeczeństwa,
- podniesienie jakości usług świadczonych na rzecz osób niepełnosprawnych.

26. Sporządzenie diagnozy środowiska osób niepełnosprawnych.

- ✓ Przeprowadzenie badań:
- ✓ Stworzenie Bazy Danych o:
 - osobach niepełnosprawnych,
 - potrzebach osób niepełnosprawnych,
 - funkcjonalności mieszkań,
 - dostępności obiektów użyteczności publicznej: powiatowych, gminnych, służby zdrowia, edukacji, kultury i innych,
 - dostępności środków komunikacji,

Realizator zadania: poszczególne wydziały - Starostwa Powiatowego, Gminy, PCPR, Społeczna Rada, organizacje pozarządowe,

Termin realizacji: 2004 r.- i kolejne lata,

Aktualizacja bazy osób niepełnosprawnych - zadanie o charakterze ciągłym

27. Utworzenie „Punktu Informacji dla Osób Niepełnosprawnych”

- ✓ zadaniem Punktu jest::
 - udzielanie informacji o prawach i uprawnieniach osób niepełnosprawnych,
 - udzielanie informacji o zadaniach finansowanych z funduszu PFRON realizowanych przez samorząd powiatowy,
 - udzielanie informacji o instytucjach, placówkach działających na rzecz osób niepełnosprawnych.
 - udzielanie pomocy w nawiązywaniu kontaktu z innymi niepełnosprawnymi oraz odpowiednimi organizacjami III sektora,
 - zwiększenie wiedzy osób niepełnosprawnych na temat przysługujących im praw,

Realizator zadania: PCPR,

Termin realizacji zadania: 2004 r.

Prowadzenie „Punktu Informacji dla Osób Niepełnosprawnych” - zadanie o charakterze ciągłym

28. Opracowanie i wydanie informatora dla osób niepełnosprawnych.

Informator zawierał będzie informacje o prawach i uprawnieniach osób niepełnosprawnych, o zadaniach finansowanych z funduszu PFRON realizowanych

przez samorząd powiatowy, o instytucjach i placówkach działających na rzecz osób niepełnosprawnych.

Realizator zadania: PCPR

Termin realizacji zadania: 2004 r. i kolejne lata

Aktualizowanie informatora dla osób niepełnosprawnych - zadanie o charakterze ciągłym.

29. Udostępnienie informatora na stronie internetowej PCPR.

Realizator zadania: PCPR,

Termin realizacji zadania: 2004 r.

Aktualizowanie informacji - zadanie o charakterze ciągłym,

30. Współpraca z mediami.

- ✓ Stałe informowanie o imprezach integracyjnych, kulturalnych i sportowych organizowanych dla osób niepełnosprawnych,
- ✓ Informowanie o możliwościach uzyskania dofinansowania oraz uprawnieniach osób niepełnosprawnych,
- ✓ Informowanie o niepełnosprawności w celu wzrostu świadomości społeczeństwa,

Realizator zadania: PCPR,

Termin realizacji zadania: 2004 r. i kolejne lata.

31. Organizowanie szkoleń z zakresu form pomocy dla osób niepełnosprawnych w:

- ośrodkach pomocy społecznej,
- organizacjach pozarządowych
- poradni psychologiczno-pedagogicznej,
- jednostkach organizacyjnych Starostwa powiatowego,

Realizator zadania: PCPR,

Termin realizacji zadania: 2004 r. i kolejne lata.

PODSUMOWANIE

W Programie przedstawiona została wstępna diagnoza sytuacji osób niepełnosprawnych w powiecie wałbrzyskim na tle województwa dolnośląskiego, analiza wydatkowania środków PFRON na zadania powiatu, charakterystyka instytucji powiatowych i gminnych działających na rzecz niepełnosprawnych, wykaz organizacji pozarządowych działających aktywnie na terenie powiatu oraz właściwy program działań wspierających niepełnosprawnych na najbliższe lata.

Program opiera się przede wszystkim na zasadzie pomocniczości. Zadaniem organów samorządu terytorialnego jest realizowanie ustawowych zadań, wspieranie działań samych niepełnosprawnych i organizacji pozarządowych działających na rzecz niepełnosprawnych. Realizacja działań wynikających z Programu ma za zadanie umożliwienie niepełnosprawnym pełnego uczestnictwa z życiu społecznym. Działania realizowane będą ze środków Państwowego Funduszu Rehabilitacji Osób Niepełnosprawnych, budżetu powiatu, budżetów gmin, środków finansowych organizacji pozarządowych, środków sponsorów. Efekty zainicjowanych i realizowanych działań wynikających z Programu będą oceniane, a na podstawie wniosków Program będzie modyfikowany i kontynuowany. Program ma charakter otwarty i będzie systematycznie aktualizowany w miarę pojawiających się potrzeb, pomysłów i możliwości.

Przy opracowaniu Programu aktywnie uczestniczyły organizacje pozarządowe, a Program uzyskał pozytywną opinię Powiatowej Społecznej Rady ds. Osób Niepełnosprawnych w Wałbrzychu.

Załącznik Nr 1

Instytucje działające na rzecz osób niepełnosprawnych
na terenie powiatu wałbrzyskiego

Institucje powiatowe działających na rzecz osób niepełnosprawnych

Powiatowe Centrum Pomocy Rodzinie

Wałbrzych, ul. Zamkowa 4

Celem działania Centrum jest realizacja zadań powiatu w zakresie pomocy społecznej, rehabilitacji zawodowej i społecznej, a także inspirowanie, nadzorowanie i koordynowanie działań powiatowych jednostek pomocy społecznej.

W zakresie zadań finansowanych z Państwowego Funduszu Rehabilitacji Osób Niepełnosprawnych Centrum realizuje:

- zwrot kosztów pracodawcom związanych z wynagrodzeniem wypłacanym osobom niepełnosprawnym oraz składek na ubezpieczenie społeczne,
- udzielanie pożyczek na rozpoczęcie własnej działalności gospodarczej,
- umarzanie pożyczek udzielanych osobom niepełnosprawnym na prowadzenie działalności gospodarczej,
- finansowanie w części lub całości kosztów tworzenia i działania warsztatów terapii zajęciowej,
- dofinansowanie uczestnictwa osób niepełnosprawnych i ich opiekunów w turnusach rehabilitacyjnych ,
- dofinansowanie sportu, kultury, rekreacji i turystyki osób niepełnosprawnych,
- dofinansowanie likwidacji barier architektonicznych, w komunikowaniu się i technicznych w związku z indywidualnymi potrzebami osób niepełnosprawnych,
- dofinansowanie zaopatrzenia w sprzęt rehabilitacyjny, przedmioty ortopedyczne i środki pomocnicze przyznawane osobom niepełnosprawnym na podstawie odrębnych przepisów,
- udzielanie informacji osobom niepełnosprawnym o ich prawach i uprawnieniach.

Powiatowy Zespół Do Spraw Orzekania o Niepełnosprawności

Wałbrzych, Al. Wyzwolenia 24

Zespół prowadzi orzecznictwo osób dorosłych i dzieci w celu ustalenia niepełnosprawności:

- 1/ szkolenia, w tym specjalistycznego,
- 2/ odpowiedniego zatrudnienia uwzględniającego psychofizyczne możliwości danej osoby,
- 3/ korzystania z rehabilitacji,
- 4/ korzystania z systemu pomocy społecznej,

- 5/ zaopatrzenia w przedmioty ortopedyczne i środki pomocnicze oraz pomoce techniczne ułatwiające funkcjonowanie,
- 6/ uczestnictwa w terapii zajęciowej,
- 7/ korzystania z systemu środowiskowego wsparcia w samodzielnej egzystencji,
- 8/ spełnienia przez osobę niepełnosprawną przesłanek określonych w art.8 ust.1 ustawy z dnia 20 czerwca 1997r. – Prawo o ruchu drogowym,
- 9/ konieczności stałego współdziałania, na co dzień opiekuna dziecka w procesie leczenia, rehabilitacji i edukacji,
- 10/ konieczności stałej lub długotrwałej opieki lub pomocy innej osoby w związku ze znacznie ograniczoną możliwością samodzielnej egzystencji
- 11/ zatrudnienia w zakładzie aktywności zawodowej

Dom Pomocy Społecznej
Wałbrzych, ul. Zachodnia 17

Placówka przeznaczona jest dla kobiet przewlekle somatycznie chorych. W placówce na stałe przebywa 52 kobiety, które w większości są osobami niepełnosprawnymi o różnym stopniu i rodzaju niepełnosprawności. Dom podawany jest ciągłej modernizacji dla potrzeb osób niepełnosprawnych (zgodnie z „Programem naprawczym” zatwierdzonym przez Wojewodę Dolnośląskiego). Placówka posiada salę rehabilitacyjną i gabinet lekarski, zatrudnia fizykoterapeutę, psychologa, pracownika socjalnego, osobę prowadzącą terapię zajęciową.

Warsztaty Terapii Zajęciowej przy Zespole Szkół Specjalnych **Wałbrzych, ul. Ogrodowa 5a**

Warsztat Terapii Zajęciowej prowadzony jest przy Zespole Szkół Specjalnych w Wałbrzychu, finansowany ze środków Państwowego Funduszu Rehabilitacji Osób Niepełnosprawnych. Obejmuje terapię 30 uczestników (osób dorosłych kwalifikowanych na podstawie wskazań do terapii zajęciowej). W warsztacie prowadzona jest terapia w grupach 5 osobowych w sześciu pracowniach: kulinarnej, ceramicznej, rękodzielniczej, ogrodniczej, poligraficznej i plastycznej.

Terapia odbywa się w następujących formach: indywidualnej poprzez – ogólne usprawnianie, rozwijanie umiejętności wykonywania czynności życia codziennego oraz zaradności osobistej, przygotowywanie do życia w środowisku społecznym, między innymi przez rozwijanie umiejętności planowania i komunikowania się, dokonywania wyborów, decydowania o swoich sprawach oraz innych umiejętności

niezbędnych w niezależnym życiu, a także poprawę kondycji psychicznej oraz grupowej poprzez: rozwijanie umiejętności przy zastosowaniu różnych technik terapii zajęciowej, rozwijanie psychofizycznych sprawności niezbędnych w pracy, rozwijanie podstawowych oraz specjalistycznych umiejętności zawodowych, umożliwiających podjęcie pracy w zakładzie aktywności zawodowej lub innej pracy zarobkowej, albo szkolenia zawodowego.

Kadra Warsztatu jest przygotowana do pracy z osobami niepełnosprawnymi. Uczestnicy warsztatu są dowożeni do placówki rotacyjnie.

Warsztaty Terapii Zajęciowej przy Polskim Stowarzyszeniu na Rzecz Osób z Upośledzeniem Umysłowym koło w Wałbrzychu
Wałbrzych, ul. Nałkowskiej 4a

Warsztat Terapii Zajęciowej prowadzony jest przy Polskim Stowarzyszeniu na Rzecz Osób z Upośledzeniem Umysłowym koło w Wałbrzychu. Do placówki uczęszcza 30 osób z upośledzeniem umysłowym z orzeczeniem o stopniu niepełnosprawności znacznym i umiarkowanym. Zajęcia odbywają się codziennie od poniedziałku do piątku w godzinach od 7.00 do 15.00. Do warsztatu uczestnicy dowożeni są z Wałbrzycha, Szczawna Zdrój i Boguszowa Gorc.

W ramach zajęć osoby niepełnosprawne poddawane są terapii w sześciu pracowniach: ogrodniczej, kulinarnej, ceramicznej, plastycznej, rękodzielniczej i technicznej. Do pracy w warsztacie kulinarnym codziennie zostaje rotacyjnie oddelegowana jedna osoba z każdej pracowni.

Celem Warsztatu Terapii Zajęciowej jest podtrzymywanie i rozwijanie w uczestnikach umiejętności na ich możliwości niezależnego, samodzielnego funkcjonowania w życiu codziennym, w rodzinie i wśród innych ludzi, umiejętności i sprawności niezbędnych do prowadzenia aktywnego życia i udziału w życiu społecznym oraz podejmowania prób przygotowania do pracy.

Powiatowy Urząd Pracy
Wałbrzych, ul. Ogrodowa 5b

Powiatowy Urząd Pracy w Wałbrzychu działa na podstawie ustawy z dnia 14 grudnia 1994 r. o zatrudnieniu i przeciwdziałaniu bezrobociu. (tekst jednolity Dz. U. 2001 r. Nr 6 poz.56) oraz ustawy z dnia 27 sierpnia 1997r. o rehabilitacji zawodowej i społecznej oraz zatrudnianiu osób niepełnosprawnych (Dz.U. Nr 123 poz. 776 z późn. zm.) realizuje zadania w zakresie rehabilitacji zawodowej i zatrudniania osób niepełnosprawnych. W ramach tych zadań Urząd Pracy prowadzi:

- rejestrację osób bezrobotnych niepełnosprawnych oraz poszukujących pracy,
- pośrednictwo pracy i poradnictwo zawodowe dla osób niepełnosprawnych, ich szkolenie oraz przekwalifikowanie,
- kierowanie osób niepełnosprawnych na szkolenia,
- doradztwo organizacyjno – prawne i ekonomiczne w zakresie działalności gospodarczej podejmowanej przez osoby niepełnosprawne.

Poradnia Psychologiczno – Pedagogiczna

Wałbrzych, ul. Matejki 7

Celem poradni jest wspomaganie rozwoju i efektywności uczenia się dzieci i młodzieży również niepełnosprawnych, pomocy uczniom w wyborze kierunku kształcenia

i zawodu oraz udzielanie dzieciom i młodzieży, ich rodzicom lub opiekunom, nauczycielom

i wychowawcom pomocy psychologicznej, pedagogicznej i logopedycznej. Poradnia realizuje swoje zadania przez prowadzenie działalności: diagnostycznej, terapeutycznej, doradczej

i profilaktycznej.

Specjalny Ośrodek Szkolno – Wychowawczy

Mieroszów, Nowe Siodło 73

Ośrodek Szkolno Wychowawczy w Nowym Siodle zajmuje się dziećmi niesłyszącymi i niedosłyszącymi. Ośrodek pracuje w systemie całodobowym i całorocznym.

W placówce uczniowie objęci są poza obowiązkowym nauczaniem indywidualną opieką logopedy, nauczyciela języka migowego, psychologa a także odbywają się zajęcia socjoterapeutyczne. W ramach Ośrodka działa również podstawowa szkoła specjalna i gimnazjum specjalne

Specjalny Ośrodek Szkolno – Wychowawczy

Wałbrzych, ul. Orkana 55

Ośrodek zajmuje się dziećmi i młodzieżą z zaburzeniami zachowań. Ośrodek jest placówką w systemie całodobowym i całorocznym w ramach, której działa również

podstawowa szkoła specjalna i gimnazjum specjalne. Na miejscu dzieci i młodzież posiadają pełną opieką pedagogiczną oraz psychologiczną.

Ośrodek Szkolno – Wychowawczy

Walim, ul. Nowa Kolonia 9

Ośrodek Szkolno – Wychowawcze w Walimiu zajmuje się również dziećmi i młodzieżą z zaburzeniami zachowań, w systemie całodobowym i całorocznym. Na miejscu dzieci i młodzież posiadają pełną opieką pedagogiczną oraz psychologiczną. W ramach Ośrodka działa również podstawowa szkoła specjalna i gimnazjum specjalne

Zespół Szkół Specjalnych

Wałbrzych, ul. Ogrodowa 5a

Zespół Szkół Specjalnych jest placówką dla dziewcząt i chłopców upośledzonych umysłowo w stopniu umiarkowanym, znacznym i głębokim. W skład Zespołu wchodzi: Przedszkole Specjalne, Szkoła Podstawowa Specjalne i Gimnazjum Specjalne.

Głównym celem placówki jest wszechstronny rozwój i pomoc dzieciom oraz uczniom upośledzonym, by na miarę swoich możliwości mogli włączyć się w sprawy swoich bliskich (rodziny, kolegów), a potem coraz szerszej społeczności, by umieli godnie żyć i harmonijnie współżyć z ludźmi oraz czuć się im potrzebni.

Zasadnicza Szkoła Zawodowa Specjalnych

Wałbrzych, Pl. Bohaterów Pracy 1

Młodzież jest kształcona w wielu kierunkach zawodowych, oprócz zdobywania wiadomości ogólnych oraz zawodoznawczych podnosi swoje umiejętności i kwalifikacje na zajęciach praktycznych. W ramach zajęć pozalekcyjnych, uczniowie biorą czynny udział

w zajęciach sportowych typu pływanie, koszykówka, aerobik. Organizowane są również wycieczki turystyczne, koła zainteresowań takie jak: „Smakosz” – koło kulinarne, „Maska” – koło teatralne, „Union” – koło Europejskie, koło turystyczne, koło informatyczne, LOP. Rokrocznie organizowany jest sparing sportowo – integracyjny pod hasłem: „Jesteśmy Razem” Zainicjowano zorganizowanie i wdrożenie w życie stowarzyszenia na rzecz dzieci

i rodzin Zasadniczej Szkoły Zawodowej Specjalnej. W szkole został opracowany program socjoterapeutyczny, program profilaktyczny promujący zdrowy styl życia.

Zakłady Opieki Zdrowotnej

Publiczne i Niepubliczne Zakłady Opieki Zdrowotnej w swoich działaniach realizują w zakresie rehabilitacji:

- rehabilitacja lecznicza osób niepełnosprawnych,
- informowania o placówkach wsparcia i rehabilitacyjnych,
- kierowanie na leczenie szpitalne,
- kierowanie do sanatoriów,
- kierowanie na turnusy rehabilitacyjne,

Instytucje gminne działających na rzecz osób niepełnosprawnych

Ośrodki Pomocy Społecznej

MOPR Wałbrzych, ul. Beethovena 1-2

OPS Boguszów Gorce, ul. Kasprzaka 7

OPS Czarny Bór, ul. XXX Lecia PRL 18

OPS Głuszycza, ul. Grunwaldzka 55

OPS Jedlina Zdrój, ul. Piastowska 11

OPS Mieroszów, ul. Niepodległości 1

OPS Stare Bogaczowice, ul. Główna 132

OPS Szczawno Zdrój, ul. Kościuszki 17

OPS Walim, ul. Długa 10

Na terenie Powiatu Wałbrzyskiego działa 9 Ośrodków Pomocy Społecznej. Realizując zadania z zakresu pomocy społecznej Ośrodki udzielają osobom niepełnosprawnym pomocy w zakresie:

- pomocy finansowej, rzeczowej.
- usług opiekuńcze,
- kierowania do domów pomocy społecznej,

Ośrodki współpracują z Powiatowym Centrum Pomocy Rodzinie przy umieszczaniu osób w Domach Pomocy Społecznej, Pracownicy socjalni informują również osoby niepełnosprawne o możliwościach uzyskania wsparcia w PCPR, dysponują drukami wniosków na wszystkie rodzaje dofinansowania.

Środowiskowy Dom Samopomocy **Wałbrzych, ul. Duracza 15a**

Środowiskowy Dom Samopomocy jest placówką o charakterze dziennym (oznacza to, że działa 5 dni w tygodniu po 8 godzin dziennych), przeznaczoną dla 25 osób niepełnosprawnych. Zajęcia organizuje się w grupach i indywidualnie. Uczestnikiem ŚDS może być każda osoba, bez względu na płeć, wykształcenie, lecz z orzeczoną stopniem niepełnosprawności. Osoba ta powinna mieć ukończone 18 lat i orzeczenie lekarskie rozpoznające upośledzenie umysłowe. Osoby są kierowane do ŚDS decyzją dyrektora Miejskiego Ośrodka Pomocy Rodzinie w Wałbrzychu. Podstawowym Celem Środowiskowego Domu Samopomocy jest rehabilitacja osób z zaburzeniami psychicznymi, a przede wszystkim poprawa ich funkcjonowania społecznego.

Zakres działania:

- podtrzymywanie i rozwijanie umiejętności samodzielnego życia ,
- rozwijanie akceptacji siebie i otoczenia,
- organizowanie czasu wolnego,
- ułatwianie kontaktów z otoczeniem,
- odciążanie rodzin pacjentów,
- nauka odpowiedzialności za siebie i za grupę ,
- rozwinięcie umiejętności podejmowania decyzji,
- motywowanie do funkcjonowania w oparciu o własne możliwości,
- usprawnienie ruchowe,
- aktywizację w celu znalezienia zatrudnienia,
- poradnictwo psychologiczne,
- poradnictwo socjalne.

Przedszkole Integracyjne

Wałbrzych, ul. Hirszfelda 15

Przedszkole Integracyjne zajmuje się dziećmi w wieku od 3 do 6 lat niepełnosprawnymi jak i pełnosprawnymi. Przedszkole przyjmuje dzieci z różnym rodzajem jak i stopniem niepełnosprawności z wyłączeniem upośledzenia umysłowego. Placówka zapewnia pełną opiekę pedagogiczną nauczycieli przygotowanych do pracy z dziećmi niepełnosprawnymi.

Zespół Szkół Integracyjnych

Wałbrzych, ul. Palisadowa 48

W skład Zespołu Szkół Integracyjnych wchodzi: Szkoła Podstawowa z oddziałami integracyjnymi nr 26 i Publiczne Gimnazjum Integracyjne nr 9. Placówka przeznaczona jest przeznaczona dla dzieci i młodzieży zdrowej jak i z różnego rodzaju niepełnosprawnością.

Załącznik Nr 2

Wykaz organizacji pozarządowych działających na rzecz osób niepełnosprawnych na terenie powiatu wałbrzyskiego

**WYKAZ ORGANIZACJI POZARZĄDOWYCH
DZIAŁAJĄCYCH NA RZECZ OSÓB NIEPEŁNOSPRAWNYCH
NA TERENIE POWIATU WAŁBRZYSKIEGO**

- 1. Polskie Stowarzyszenie na Rzecz Osób z Upośledzeniem Umysłowym** koło w
Wałbrzychu
Ul. Nałkowskiej 4a
58-309 Wałbrzych
tel. 074 843 60 52

- 2. Polskie Towarzystwo Stwardnienia Rozsianego Oddział w Wałbrzychu**
Ul. Duracza 13/21
58-309 Wałbrzych
tel. 074 841 23 67 lub 847 51 45
- 3. Polski Związek Głuchych**
Ul. 11-go Listopada 128
58-302 Wałbrzych
tel. 074 842 29 99
- 4. Polski Związek Niewidomych**
ul. Niepodległości 162
58-303 Wałbrzych
tel. 074 842 36 11
- 5. Polski Związek Niewidomych koło w Głuszycy**
ul. Grunwaldzka 26
58-340 Głuszycza
- 6. Towarzystwo Przyjaciół Dzieci – Oddział Powiatowy**
Ul. Dmowskiego 20
58-300 Wałbrzych
tel. (fax) 074 846 16 06 lub 842 95 24
- 7. Towarzystwo Przyjaciół Dzieci – Zarząd Miejski w Wałbrzychu**
ul. Forteczna 28/35
58-314 Wałbrzych
tel. 074 841 90 95, 841 77 16
- 8. Stowarzyszenie na Rzecz Rehabilitacji Dzieci Niepełnosprawnych "Podarować Tęcze"**
ul. Palisadowa 48
58-316 Wałbrzych
tel. 074 843 21 80 lub 665 36 32
- 9. Polskie Stowarzyszenie Ludzi Cierpiących na Padaczkę**
ul. Hetmańska 52/27
58-314 Wałbrzych
tel. 074 665 28 61
- 10. Polski Związek Emerytów, Rencistów i Inwalidów**
ul. Armii Krajowej 42
58-302 Wałbrzych
tel. 074 847 77 39
- 11. Polskie Stowarzyszenie Pomocy Dzieciom Chorym na Astmę i Alergię**

- Ul. Moniuszki 110
58-300 Wałbrzych
tel. 074 842 40 21
- 12. Wałbrzyskie Stowarzyszenie Osób Specjalnej Troski „REEDUKACJA”**
ul. Broniewskiego 83 lub ul. Krasieńskiego 17/37
58-309 Wałbrzych 58-309 Wałbrzych
tel. 074 841 54 66 tel. 843 13 58
- 13. Polski Czerwony Krzyż – Zarząd Rejonowy**
PL. Magistracki 3a/5
58-300 Wałbrzych
tel. 074 842 21 53 i 842 23 37
- 14. Polski Komitet Pomocy Społecznej**
ul. Gdańska 2
58-300 Wałbrzych
tel. 074 842 42 29
- 15. Stowarzyszenie Chorych Wymagających Dializowania**
ul. Sokołowskiego 4
58-309 Wałbrzych
tel. Cent. 074 843 12 13 lub 841 77 61
- 16. Polskie Stowarzyszenie Diabetyków**
ul. Moniuszki 33/29
58-300 Wałbrzych
tel. 074 842 24 37
- 17. Fundacja Opieki Pediatricznej – Sudety**
ul. Moniuszki 110
58-300 Wałbrzych
tel. Cent.074 842 40 21
- 18. Polskie Towarzystwo Opieki Paliatywnej koło w Wałbrzychu**
ul. Krasickiego 8
58-309 Wałbrzych
tel.074 841 67 94 lub 841 80 22
- 19. Fundacja „Życiu na Ratunek”**
ul. Sokołowskiego 4
58-309 Wałbrzych
tel. Centr.074 841 77 61

20. Stowarzyszenie „Fundacja Wasylissy” na Rzecz Pomocy Dzieciom Niepełnosprawnym przy Zespole Szkół Specjalnych

ul. Ogrodowa 5a
58-306 Wałbrzych
tel. 074 664 25 12 lub 664 25 94

21. Dolnośląskie Stowarzyszenie Osób Niepełnosprawnych

ul. Andersa 187
58-304 Wałbrzych
tel.074 841 54 53 lub 0 606 97 19 83

22. Towarzystwo Przyjaciół Dzieci – Koło Pomocy Dzieciom i Młodzieży Niepełnosprawnej

Ruchowo
ul. Matejki 7
58-300 Wałbrzych
tel.074 842 22 43

23. Towarzystwo Przyjaciół Dzieci – Krajowy Komitet Kół Przyjaciół Dzieci na Diecie Bezglutenowej

Ul. Lubelska 1
58-300 Wałbrzych

24. Towarzystwo Przyjaciół Dzieci (koło)

Ul. Piastowska 11
58-330 Jedlina Zdrój

25. Stowarzyszenie „Jowisz”

ul. Beethovena 10
58-300 Wałbrzych
tel. 074 842 99 88 lub 842 99 89

26. Wałbrzyskie Stowarzyszenie „Amazonki”

Federacja Polskich Klubów Kobiet po Mastektomii
Ul. Sokołowskiego 4
58-309 Wałbrzych
tel.074 665 97 67

27. Stowarzyszenie „Ich Radość”

ul. Niepodległości 1
58-350 Mieroszów tel. 849 43 28

28. Fundacja Pomocy Dzieciom Niesłyszącym „Usłyszeć Świat”

Nowe Siodło 73
58-350 Mieroszów
tel 845 82 23

29. Stowarzyszenie na Rzecz Chorych Długotrwale Unieruchomionych „Cicha Przysiań”

ul. Główna 23 Sokołowsko
58-350 Mieroszów

30. Głuszyckie Stowarzyszenie Osób Niepełnosprawnych

ul. Sienkiewicza 6
58-340 Głuszyca

31. Klub Sportowy Niepełnosprawnych „Start Wałbrzych”

ul. 1-go Maja 137
58-305 Wałbrzych
tel. 843 44 67

32. Regionalne Stowarzyszenie Osób z Chorobą Parkinsona w Wałbrzychu

ul. Szmidta 15 a
58-300 Wałbrzych
tel. 848 11 78

33. Stowarzyszenie Ochrony Zdrowia „PRO FEMINA”

ul. Sokołowskiego 4
58-309 Wałbrzych
tel. 841-77-61

34. Stowarzyszenie „Motyl” na Rzecz Integracji i Aktywności Artystycznej Dzieci i Młodzieży Niepełnosprawnej

ul. Brygady Górniczej 9/17
58-304 Wałbrzych
tel. 0 603 393 745

35. Stowarzyszenie Dzieci i Rodzin Zasadniczej Szkoły Zawodowej Specjalnej w Wałbrzychu

ul. Plac Bohaterów Pracy 1
58-300 Wałbrzych
tel. 8422580

36. Stowarzyszenie Pomocy Humanitarnej „Euro” w Wałbrzychu

Ul. Broniewskiego 62/28
58-309 Wałbrzych
tel. 665 77 91

37. Krajowy Komitet Przyjaciół Dzieci z Cukrzycą

Ul. Hetmańska 68/5

58-316 Wałbrzych